

## DOSSIER DE PRESSE

1<sup>er</sup> février 2018

# INTERVENANTS

- **Roland Besnard** : Président Directeur Général du groupe Bouyer Leroux
- **Pierre-Alexandre Cheminel** : Directeur Marketing & Commercial
- **Antoine Cellier** : Directeur Marketing
- **Emmanuel Allorent** : Directeur Energies

# SOMMAIRE

|   |       |
|---|-------|
| Présentation du Groupe Bouyer Leroux .....  | P. 4  |
| Mission et stratégie du Groupe Bouyer Leroux .....                                      | P. 5  |
| Mission et stratégie de la Scop Bouyer Leroux .....                                     | P. 6  |
| Fusion – absorption de Bouyer Leroux Structure dans la Scop Bouyer Leroux .....         | P. 7  |
| Renforcement de la marque emblématique bio’bric .....                                   | P. 8  |
| -> Une nouvelle organisation commerciale & marketing                                    |       |
| -> Une équipe technique qualifiée pour répondre aux attentes et aux besoins des clients |       |
| -> Bouyer Leroux investit sur l’innovation  |       |
| Une stratégie environnementale volontariste .....                                       | P. 11 |
| -> Des solutions bio’bric pour accompagner les réglementations de demain                |       |
| -> Une stratégie énergétique  |       |
| Focus « cogénération à Mably » .....  | P. 15 |

## PRÉSENTATION DU GROUPE BOUYER LEROUX

Le Groupe BOUYER LEROUX est aujourd'hui organisé autour de 4 pôles. Il emploie 900 collaborateurs et réalise un chiffre d'affaires d'environ 185 millions d'Euros.

L'activité du Groupe BOUYER LEROUX s'organise autour de 4 pôles :

### Pôle Terre cuite

- **BOUYER LEROUX & BOUYER LEROUX STRUCTURE :**  
production de briques, tuiles, conduits de fumée et bardage en terre cuite (9 sites industriels sur le territoire français).

### Pôle Fermetures pour l'habitat

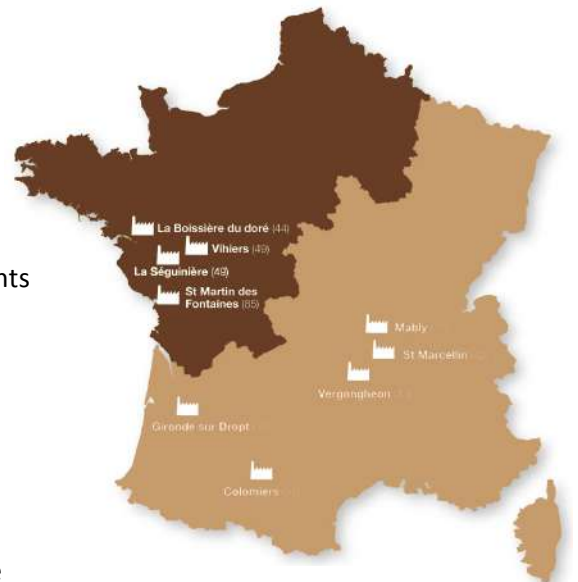
- **SPPF ET FLO :**  
fabrication de fermetures et de coffres de volets roulants pour l'habitat.

### Pôle Béton

- **Société Robert THEBAULT**  
fabrication de produits béton (3 usines).

### Pôle Environnement

- **BOUYER LEROUX ENVIRONNEMENT :**  
centre d'enfouissement technique avec valorisation de biogaz utilisé comme combustible par l'activité terre cuite à la Séguinière (49).



Sites de production  
Pôle Terre cuite

Quelques dates à retenir :

- 1955 : Constitution à La Séguinière de la société Bouyer Leroux
- 1980 : Passage de l'entreprise en SCOP (Société Coopérative et Participative)
- 1986 : Rachat de l'usine terre cuite « Produits Rouges de Vendée » à St Martin des Fontaines (85)
- 1996 : Rachat de SPPF
- 2013 : Rachat de l'activité Structure « d'Iméry's terre Cuite », qui devient Bouyer Leroux Structure, filiale de Bouyer Leroux
- 2015 : Rachat de la société « Robert Thébault »
- 2016 : Rachat de la société « Fermetures Loire Océan »
- 3 février 2018 : Fusion-absorption de Bouyer Leroux Structure**

**Le Groupe BOUYER LEROUX : n°1 français des matériaux de construction en terre cuite (briques de murs et de cloisons, conduits de cheminée)**

## MISSION ET STRATÉGIE DU GROUPE BOUYER LEROUX

La mission du groupe Bouyer Leroux est d'être un industriel des matériaux de construction reconnu nationalement pour son dynamisme et sa contribution à la transition énergétique.

À cette fin, le groupe a l'ambition de se différencier par la qualité et l'originalité de son offre de solutions destinées à la construction et l'amélioration de bâtiments éco-performants, par le professionnalisme de ses collaboratrices et collaborateurs, et par la qualité de sa relation de proximité avec ses clients.

La stratégie du groupe Bouyer Leroux est celle d'un groupe industriel doté d'une culture positive, entrepreneuriale et responsable, qui vit avec son époque, investit sans relâche dans son potentiel humain et industriel, et qui se projette dans l'avenir en anticipant et en intégrant les évolutions sociétales, culturelles, réglementaires, technologiques, environnementales, macro-économiques.

Cette stratégie est « long-termiste » et considère une approche patiente et raisonnable de l'économie. Elle est à l'image d'un groupe industriel qui n'est pas essentiellement mobilisé sur l'amélioration de ses performances financières, la croissance à tout prix et le recours massif et risqué à l'endettement. Elle prend en compte sereinement le caractère cyclique des marchés du BTP, et elle vise à une croissance équilibrée, durable et rentable des différentes activités du groupe.

Cette stratégie est définie en concertation avec les salariés-sociétaires. Elle intègre une gestion optimale et exemplaire de toutes les ressources du groupe\*, un management efficace des hommes et des projets, un développement planifié de solutions innovantes associant produits et services pour créer plus de valeur ajoutée pour les clients, les filiales du groupe, les collaboratrices et collaborateurs, et ainsi garantir sa pérennité, son attractivité et son indépendance.

*\* le capital humain, les propriétés foncières, les matières premières, l'énergie, l'eau, l'outil industriel, les ressources financières, le temps.*

Elle privilégie le développement du cœur de métier ou autour du cœur de métier, et peut nécessiter la réalisation d'opérations de croissance externe ciblées sur des entreprises industrielles présentant un niveau élevé d'intégration et offrant une complémentarité de gamme et de couverture géographique, une originalité et une qualité des systèmes et produits cohérentes avec celles du groupe.

Le groupe Bouyer Leroux prévoit **un programme d'investissements de plus de 10 millions d'euros** en 2018 parmi lesquels des investissements capacitaires sur SPPF et des investissements liés à l'innovation sur Thébault. Dans ce programme, **6,5 millions d'euros concernent le pôle « Terre cuite »** où des investissements sont notamment prévus pour moderniser le site de Colomiers et améliorer les conditions de travail et sécurité sur l'ensemble des sites de production.

## MISSION ET STRATÉGIE DE LA SCOP BOUYER LEROUX

La mission de la société Bouyer Leroux est de développer, de produire, de marketer sous la marque bio'bric, et de livrer dans des positions de leader compétitif des systèmes constructifs principalement à base de terre cuite, destinés à la construction de maisons individuelles, de bâtiments résidentiels et non résidentiels éco-performants.

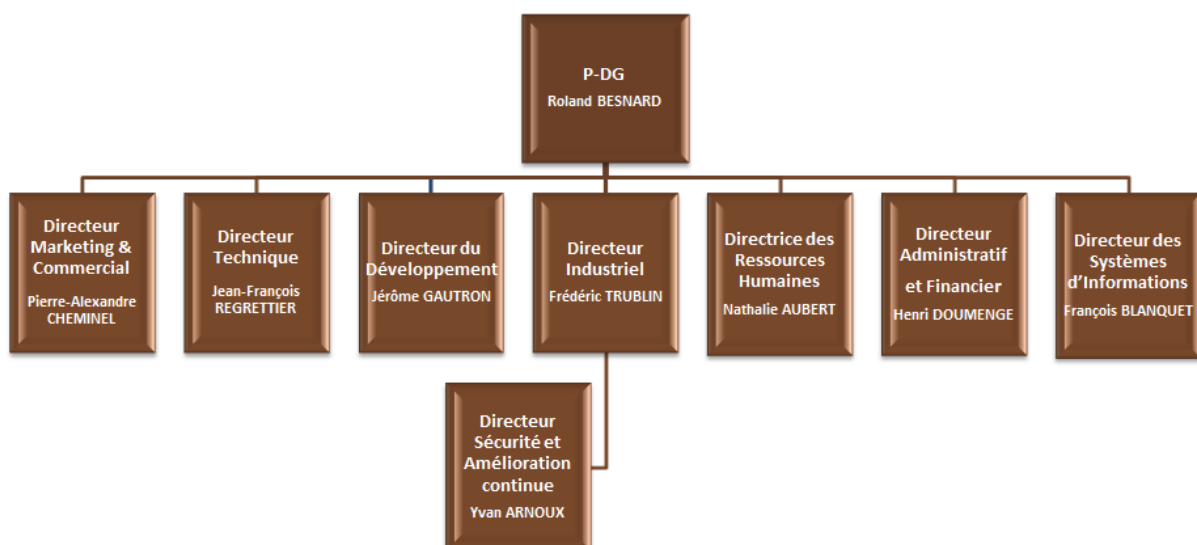
**Elle vise au développement durable et planifié de l'entreprise et considère un objectif de bilan carbone neutre à horizon 2025-2030.**

Les solutions (systèmes, produits, accessoires, services) commercialisés par la société Bouyer Leroux répondent à des critères précis constituant un standard de qualité bio'bric, à des performances (thermiques, acoustiques et mécaniques, sanitaires) conformes aux normes et réglementations en vigueur, à des caractéristiques d'originalité technique, d'ergonomie, de mise en œuvre simple et rapide, de gammes complètes, d'étanchéité et d'esthétique, de fiabilité technique dans le temps, de compétitivité.

Elle impose de positionner les clients, la qualité et l'environnement au centre des réflexions, des politiques et des projets de l'entreprise.

La croissance organique s'opère sur la base d'une politique sélective d'investissements privilégiant les investissements de développement, permettant d'accéder à une croissance qualitative et robuste (niche, effet de gamme, nouveaux segments de marché, équilibre neuf / rénovation, etc.), d'accéder à un bilan carbone neutre, et d'améliorer les conditions de travail pour faire de **Bouyer Leroux un industriel référent en Europe.**

La culture d'entreprise coopérative centrée sur la performance opérationnelle et la satisfaction des clients, l'amélioration continue de la performance de l'entreprise en matière de compétitivité - productivité, de qualité des produits et services, de sécurité et d'environnement, le Marketing et l'Innovation plus forte dans les produits et les services, la motivation et la prise d'initiative des collaborateurs très bien formés, informés et managés, sont des éléments de différenciation et de dynamisme essentiels qui seront au cœur de la stratégie de la SCOP Bouyer Leroux et qui lui permettront de conforter dans les années à venir sa position de leader en France et de garantir la pérennité à long terme.



## **FUSION – ABSORPTION DE BOUYER LEROUX STRUCTURE DANS LA SCOP BOUYER LEROUX**

Suite à l'acquisition de l'activité IMERYS Structure devenue Bouyer Leroux Structure le 30 septembre 2013, par laquelle le groupe Bouyer Leroux est devenu **le leader français des matériaux de construction en terre cuite**, un travail considérable de convergence opérationnelle, sociale, informatique, culturelle, juridique, coopérative a été réalisé entre Bouyer Leroux Structure et Bouyer Leroux ces trois dernières années.

L'année 2017 aura été marquée par des avis des Instances Représentatives du Personnel des 2 sociétés et des décisions de Conseil d'Administration prises à l'unanimité en faveur du projet de fusion-absorption de Bouyer Leroux Structure dans la SCOP Bouyer Leroux, qui ont permis d'engager le parrainage des collaboratrices et collaborateurs de Bouyer Leroux Structure au sociétariat.

La très forte mobilisation et la clarté du choix par lesquels les collaboratrices et collaborateurs de Bouyer Leroux Structure ont exprimé leurs souhaits de devenir sociétaires de la SCOP Bouyer Leroux atteste d'un état d'esprit pleinement responsable et de leur confiance dans le projet de fusion-absorption.

Le vote à l'unanimité du Conseil d'Administration de soumettre le projet de fusion-absorption au vote de l'Assemblée Générale témoigne de la confiance et de la volonté des Administrateurs de la SCOP Bouyer Leroux représentant les sociétaires, de fédérer l'ensemble des collaboratrices et collaborateurs de Bouyer Leroux et de Bouyer Leroux Structure autour de valeurs coopératives, de valeurs professionnelles et de valeurs humaines, et de les associer au projet de développement durable, rentable et pérenne de la SCOP Bouyer Leroux.

**L'aboutissement de ce long et lourd processus sera la fusion-absorption de Bouyer Leroux Structure dans la SCOP Bouyer Leroux qui fera l'objet d'une Assemblée Générale Extraordinaire le 3 février 2018 et devrait donner naissance à la 2<sup>ème</sup> plus importante SCOP industrielle de France.**

## RENFORCEMENT DE LA MARQUE EMBLÉMATIQUE BIO'BRIC

L'innovation et l'accompagnement des clients sont au cœur de la politique de développement de Bouyer Leroux.

La marque bio'bric, qui a acquis au fil des années une notoriété nationale, propose à ses clients des solutions innovantes pour la construction. Cette offre, en constante évolution pour être toujours en phase avec son marché, est la clef de son succès depuis 38 ans.

### I - UNE NOUVELLE ORGANISATION COMMERCIALE & MARKETING

La nomination de **Pierre-Alexandre Cheminel** au poste de **directeur Marketing & Commercial** au printemps 2017 a été la première étape de la réorganisation de la direction commerciale afin de répondre à deux objectifs :

- améliorer la satisfaction clients
- répondre plus rapidement aux spécificités locales des marchés

Pour ce faire, les moyens mis en place sont à la hauteur des ambitions de Bouyer Leroux :

- une force commerciale renforcée pour accroître sa proximité client au travers de son maillage sur le territoire français
- une offre innovante de services pour une approche client exemplaire

**Une plus grande présence sur le territoire avec une équipe réactive et de proximité.**

Bouyer Leroux continue d'investir dans les hommes pour renforcer sa présence sur le terrain et accompagner efficacement ses clients. Le marché se complexifie, l'offre pour y répondre devient plus technique, la proximité avec les clients est donc essentielle.

A compter du 1<sup>er</sup> avril 2018, **Johan Loizeau**, directeur régional des ventes Nord-Ouest, prendra la **direction nationale des ventes**. Cette direction qui était organisée jusqu'alors autour de 4 directions régionales des ventes : sud-est, sud-ouest, nord-ouest et nord-est vient de créer une **nouvelle région – la région Normandie-Ile de France-Centre-** pilotée par **Virgile Molimart** récemment recruté.

La direction de la **région Nord et Est** a, quant à elle, été confiée à Jean-Luc Aboucaya, homme d'expérience qui a contribué notamment au fort développement de bio'bric sur l'Île de France. Cette région, qui représente un enjeu stratégique, est une zone de conquête, où bio'bric dispose de moyens d'actions spécifiques pour réussir tels que les Carrefours de l'innovation,...





Depuis janvier 2018, **7 nouveaux délégués technico-commerciaux** ont intégré les équipes commerciales bio'bric. Un commercial couvre ainsi entre 1 et 2 départements.

**Bio'bric, c'est aujourd'hui 60 000 visites clients par an.**

Ainsi, pour les accompagner au quotidien, bio'bric dispose sur le territoire de :

- 14 chargés de prescription pour accompagner les projets en phase amont
- 1 directrice du développement
- 45 délégués technico-commerciaux pour suivre les poseurs et distributeurs
- **1 commerciale sédentaire dont le poste a été créé pour accompagner les clients lors des périodes de transition et les équipes itinérantes sur des missions spécifiques**
- 19 correspondantes commerciales

## **II - UNE ÉQUIPE TECHNIQUE TRES QUALIFIÉE POUR RÉPONDRE AUX ATTENTES ET AUX BESOINS DES CLIENTS**

Bouyer Leroux dispose, aujourd'hui, de moyens d'ingénierie et de R&D pour répondre aux enjeux de l'évolution de la réglementation. Sa direction technique, qui propose des services inédits grâce à une équipe expérimentée, s'est renforcée en **intégrant une ingénieure thermicienne au printemps 2017. Fally Titipkina est titulaire d'un doctorat en thermique du bâtiment.** Sa mission est de présenter les solutions bio'bric auprès des bureaux d'études thermiques et d'aider au développement de celles-ci en regard des évolutions réglementaires à venir, avec notamment le suivi des Fiches de Déclaration Environnementales et Sanitaires.

Pilotée par **Jean-François Regrettier, la direction technique de Bouyer Leroux**, c'est :

- 4 techniciens bureau d'études pour assurer l'assistance technique par téléphone, réaliser les études quantitatives et optimiser les calepinages des clients
- 8 techniciens chantier pour former les entreprises à la mise en œuvre des solutions bio'bric
- 1 responsable du Service Après-Vente
- 1 ingénieur structure et 1 ingénieure thermicienne pour accompagner les prescripteurs dans la conception de leurs projets avec les solutions bio'bric et accompagner les labellisés E+C-

## **III - BOUYER LEROUX INVESTIT SUR L'INNOVATION**

Toujours en veille et en recherche de différenciation vis-à-vis de ses concurrents, Bouyer Leroux a défini des thèmes de recherche et de développement prioritaires pour accompagner sa stratégie d'innovation et valoriser ses produits.

### **1°) Les innovations de rupture grâce au LAB Bouyer Leroux**

Cette structure de co-crédation de produits innovants, créée fin 2017, fédère aussi bien des hommes en interne que les acteurs de la profession : institutionnels, industriels, clients finaux, distributeurs et entreprises. Ils réfléchissent à des projets de rupture pour anticiper l'offre de demain (nouveaux champs d'application, nouvelles techniques, etc.).

## Un premier projet français de construction hors site en brique à Sury-le-Comtal (42)

Courant novembre, une maison de plain-pied de 100 m<sup>2</sup>, a ainsi été réalisée pour répondre à des objectifs de gain de temps, de simplicité de mise en œuvre et de diminution de la pénibilité.

Ce chantier expérimental, qui a été concluant, va donner lieu à une réflexion plus globale permettant de mieux prendre en compte en amont les caractéristiques du chantier ainsi que les conditions de livraison (distance atelier-chantier, type de camion, mode de levage).

De nouveaux essais sont programmés dans les mois à venir.



## 2°) Nouveaux services digitaux

Les nouveaux services digitaux qui viennent d'être mis en place **sont destinés à faciliter le choix des particuliers et à aider le quotidien des clients professionnels.**



### - jeconstruis-bio'bric.com, nouveau site internet dédié au grand public

Cet outil, simple et pédagogique, accompagne le particulier dans son projet de construction ou d'extension : argumentaire sur les bénéfices de bio'bric, vidéos de présentation. Le site l'oriente aussi, sur simple demande, vers des constructeurs partenaires bio'bric.

### - une documenthèque bio'bric sur appli destinée au pro

Côté pro, une **application** développée par Mobi-Apps, accessible sur tous supports y compris smartphones et tablettes, donne accès à l'ensemble de la documentation bio'bric.



bio'bric a également mis en ligne, sur la **plateforme BIM & CO**, ses **premières maquettes numériques 3D (BIM)**.

## UNE STRATÉGIE ENVIRONNEMENTALE VOLONTARISTE

Pour répondre aux défis environnementaux (lutte contre le réchauffement climatique, préservation des ressources), et conformément aux valeurs affichées par la marque bio'bric, Bouyer Leroux a placé le développement durable au cœur de sa stratégie d'entreprise depuis de nombreuses années. Cela se traduit notamment par :

- la commercialisation de solutions bio'bric qui répondent voire anticipent les réglementations de demain
- une gestion exemplaire des ressources, une réduction des consommations en énergie et le développement d'une offre alternative en énergies renouvelables.

### I - DES SOLUTIONS BIO'BRIC POUR ACCOMPAGNER LES RÉGLEMENTATIONS DE DEMAIN

En proposant des solutions à haute performance thermique qui participent à la construction de bâtiments très économes en énergie, bio'bric contribue à la réduction des émissions de gaz à effet de serre liées au chauffage. Ainsi, la marque accompagne ses clients dans leurs projets de labellisations E+C- dans le cadre de l'expérimentation de la prochaine réglementation environnementale.

#### Les premiers projets bio'bric répondant au label E+C- sortent de terre

La nouvelle réglementation intègrera, en plus de la performance thermique du bâti, son impact environnemental, de la fabrication des solutions mises en œuvre à leur fin de vie.

Bouyer Leroux, précurseur dans la certification thermique des briques, **inaugurera sa 1<sup>ère</sup> maison individuelle E+C- (à Énergie Positive et à Réduction Carbone) en Nouvelle Aquitaine.**

Son partenaire, Agena Constructions, a sélectionné une solution constructive éco-performante, **la brique bgv'RT1.2 (R=1,20 m<sup>2</sup>.K/W), afin d'assurer un confort thermique optimal.**

#### 1<sup>ère</sup> maison individuelle labellisée E+C- en Nouvelle Aquitaine

**Agena Constructions** livrera sa première maison individuelle labellisée E+C- (à **Énergie positive et Réduction Carbone**) courant du 2<sup>nd</sup> trimestre 2018.



Grâce aux choix des matériels et des matériaux à haute performance qui composeront la maison, à l'orientation et à l'architecture, cette première maison s'inscrit dans le projet d'expérimentation de la future réglementation environnementale. **Ce sera la première réalisation à obtenir ce label en Nouvelle Aquitaine.**

Pour la **performance énergétique**, le constructeur espère atteindre **le niveau E3** (sur une échelle croissante de E1 à E4)

Concernant la **réduction carbone** (échelle de C1 à C2), il devrait atteindre **le niveau C1.**

La maison se composera de 3 chambres, 1 bureau, 2 salles de bains dont une dans la chambre parentale avec un dressing, 1 cellier et 1 garage de 60 m<sup>2</sup>

#### Descriptif du projet :

- Maison sur terre plain
- Elévation des murs extérieurs en briques rectifiées de la marque bio'bric, modèle bgv'RT1.2 (R=1,20 m<sup>2</sup>.K/W), montées au mortier-colle à joints minces.
- Coffre demi-linteaux CVR 27 pour réduire les déperditions d'énergie au droit des ouvertures
- Charpente fermettes combles perdus
- Couverture en tuiles terre cuite d'Imerys HP17
- 37 m<sup>2</sup> de panneaux photovoltaïques
- Menuiseries Alu et PVC avec volets roulants électriques
- Système de chauffage air/air T-ONE d'Aldes
- Eau Chaude Sanitaire avec Ballon thermodynamique Edel 200L d'Auer
- VMC double flux Dee Fly d'Aldes

Les énergies renouvelables, avec les 37 m<sup>2</sup> de panneaux photovoltaïques, **devraient permettre d'atteindre le seuil E3** (le niveau énergie 4 étant techniquement inaccessible au vu des surfaces de panneaux photovoltaïques nécessaires sur ce projet). **Cette maison atteindra donc le niveau « énergie » maximal possible.**

La **brique bgv' RT 1.2** a été choisie pour sa très haute performance thermique, permettant ainsi des économies de chauffage et donc moins d'émissions de CO<sub>2</sub>. L'étude « carbone » s'est, entre autres, appuyée sur une FDES spécifique qui traduit bien les émissions de CO<sub>2</sub> propres à la fabrication de la brique et à son utilisation. 34% de l'énergie utilisée pour fabriquer la bgv'RT 1.2 est issue d'énergies renouvelables (biogaz et sciure).



Lieu : Beuste (64)

Surface : 133 m<sup>2</sup>

Maître d'œuvre : **Agena Constructions** / Maître d'ouvrage : Mr Tomasi et Mme Laffaire

Durée des travaux : 12 mois

Date de livraison : septembre 2018

Coût de la construction : 206 000 € TTC

## **II – UNE STRATÉGIE ÉNERGÉTIQUE**

La stratégie énergétique s'inscrit dans la démarche de développement durable et équilibré des activités du groupe Bouyer Leroux.

Au niveau industriel, elle s'est matérialisée par la **création d'une Direction Energies** dont l'objectif est de :

- Réduire les consommations spécifiques des usines en relation avec les équipes de production et de process
- Diminuer la consommation d'énergie fossile et améliorer ainsi le bilan carbone du groupe Bouyer Leroux

Cette stratégie énergétique s'articule autour de 2 axes :

- Le renforcement des moyens humains affectés à l'**amélioration des performances industrielles**.
  - Le recrutement d'un second ingénieur process vient à ce titre renforcer la direction du développement afin de décliner, sur l'ensemble des sites de production, une démarche d'amélioration continue de la qualité des produits.  
Cela se traduit par la mise en place et le pilotage d'un plan d'actions, décliné par usine, visant notamment :
    - La diminution du taux de déchets
    - L'amélioration de l'efficacité énergétique des process
- L'évolution du dispositif industriel afin de **réduire au maximum l'empreinte carbone des produits**. Pour ce faire, Bouyer Leroux s'est engagée à :
  - « Effacer » d'ici 5 ans l'énergie électrique consommée par l'ensemble des usines (57 GWh par an).  
Pour ce faire, 100% des besoins en électricité seront compensés par de l'électricité verte produite avec des panneaux photovoltaïques installés sur les toitures des usines et sur d'anciennes carrières ainsi réhabilitées. (\*)  
*(\*) : Sites déjà équipés : La Boissière du Doré - en projets sur La Séguinière, Saint-Martin, Gironde sur Dropt, Colomiers et Mably.*



- **Passer d'ici 2025 de 40% à 90% de l'énergie thermique** nécessaire aux process de fabrication des briques de murs **produite à partir de biomasse**.
  - Utilisation d'une énergie de substitution dans les séchoirs, produite à partir de combustibles biomasse.  
La mise en œuvre de cet objectif va se traduire par la mise en place de 3 foyers biomasse (bois de recyclage) pour alimenter 5 séchoirs. (\*\*)  
*(\*\*) : Sites déjà équipés : Gironde sur Dropt et Saint-Martin - en projets sur La Séguinière, Saint-Martin et Colomiers.*

- Généralisation des biocombustibles solides dans les fours de cuisson. Déjà développé sur certaines usines, l'usage de biocombustibles (biogaz, sciures de bois issues de la 1<sup>ère</sup> et 2<sup>ème</sup> transformation du bois, sous-produits de l'industrie agro-alimentaire tels que les coques de tournesols, issues de céréales provenant des silos agricoles, etc.) dans les fours de cuisson des briques sera généralisé après équipement et adaptation de 2 fours complémentaires. (\*\*\*) . Les approvisionnements en biocombustibles s'inscrivent dans un schéma d'économie circulaire au niveau régional.

(\*\*\*) : Sites déjà équipés : La Séguinière, Saint-Martin, Gironde sur Dropt et Mably (partiellement) - en projets sur Colomiers et Mably.



➤ **Une enveloppe d'investissements de 60 M€ d'ici 2025**

- 35 M€ pour la mise en place des unités de production d'électricité (panneaux photovoltaïques)
- 20 à 25 M€ pour la mise en place des foyers biomasse et la généralisation de l'utilisation de biocombustibles.

**Investissements en énergies existants**



**Investissements en énergies prévus d'ici 2025**



## FOCUS « COGÉNÉRATION À MABLY »

Démarrage en novembre 2017 d'une unité de cogénération d'électricité et de chaleur sur le site de Mably.

Réalisée en partenariat avec Dalkia (filiale EDF), l'unité de cogénération d'électricité et de chaleur représente un **investissement de près de 3 M€**.

Fonctionnant en continu du 1<sup>er</sup> novembre au 31 mars de chaque année, cette unité permet de produire à partir de gaz naturel :

- 2/3 de l'énergie thermique nécessaire au séchage des briques
- 90 % de l'électricité consommée sur le site

La centrale de cogénération complète le dispositif énergétique du site, le four de cuisson des briques étant alimenté en biogaz depuis plus de 10 ans.

