

Métiers périphériques

Enduits extérieurs

La réalisation des enduits extérieurs est régie par le DTU 26.1.

Il existe deux principales méthodes :

- Méthode dite « traditionnelle » (ou enduit multicouche) : deux couches appliquées mécaniquement ou trois couches manuellement.
- Enduit monocouche réalisé en une ou deux passes.



Principales prescriptions du DTU 26.1

- Les enduits monocouches doivent être réalisés en deux passes (frais sur frais). Seule la finition grattée en une seule passe est admise si la planéité du support est soignée (voir tableau ci dessous).
- Le support terre cuite doit être arrosé 1/2 heure avant l'enduction quelle que soit la saison.
- Les enduits de type allégés (riches en chaux) seront utilisés de préférence.

Nouveau classement des supports et des résistances des enduits admissibles :

Type de maçonnerie	Résistance (Rt) de la surface de l'élément de maçonnerie	Catégorie de résistance de l'enduit	
		Type monocouche	Type multicouche
Résistance élevée - Rt3 (Support de catégorie A) Éco'Bric, Thermo'Bric G7, BGV Primo, BGV Thermo, BGV Costo	Rt > 0,8 Mpa	OC 3, OC 2, OC 1	CS IV, CS III, CS II ou CS I
Résistance moyenne - Rt2 (Support de catégorie B) Monomur Bio'Bric 30 et 37,5	0,6 < Rt ≤ 0,8 Mpa	OC 2, OC 1	CS III, CS II ou CS I
Résistance réduite - Rt1	Rt ≤ 0,6 Mpa	OC 1	CS II ou CS I

Tableau des épaisseurs d'enduit selon la méthode d'enduction

Technique d'enduisage	Planéité de la maçonnerie (selon NF DTU 20.1)	
	Soignée (1 cm / 2 m et 7 mm / 20 cm)	Courante (1,5 cm / 2 m et 10 mm / 20 cm)
Multicouches	20 à 30 mm	25 à 30 mm
Corps d'enduit (incluant gobetis)	≥ 15 mm	≥ 20 mm
	Épaisseur minimale en tout point : 12 mm	
Finition minérale	5 à 8 mm (Tyrolien : 3 à 7 mm)	
Monocouche (pour les 2 passes)	≥ 12 mm	≥ 15 mm
	Épaisseur minimale en tout point : 10 mm	



Hourdex

Le mortier bâtard Hourdex peut être utilisé pour la réalisation du corps d'enduit sur des supports de catégorie A ou B.

Proportion de mélange mortier/sable

Gobetis : 1 sac de Hourdex + 70 l de sable
Dégrossi : 1 sac de Hourdex + 100 l de sable

Électricité/plomberie

Réalisation d'une saignée dans le monomur Bio'Bric

La mise en place d'une gaine électrique dans le monomur Bio'Bric est réalisée par l'intermédiaire d'une saignée. Celle-ci doit être réalisée conformément aux dispositions constructives du guide UTE.

Vous pouvez retrouver les principales dispositions de ce guide dans notre documentation « Brique de cloison SIBO ».

La mise en place soignée des fourreaux selon le mode opératoire ci-dessous n'affecte que très peu la performance d'isolation thermique du monomur.

Outillage

Matériel nécessaire

- Scie cloche (diamant)
- Perceuse
- Hachette
- Disqueuse ou rainureuse
- Plâtre



▲ Rainureuse

Mode opératoire

Au préalable, il est nécessaire d'effectuer l'implantation des différents interrupteurs et gaines sur le mur.

▼ 1 Réalisation de la réservation du boîtier



▼ 2 Découpe de la brique (largeur de la gaine, 3 cm de profondeur)



▼ 3 Décaisser la brique à l'aide de la hachette



▼ 4 Pose du boîtier



▼ 5 Pose de la gaine



▼ 6 Rebouchage au plâtre





Menuiserie dans un mur monomur Bio'Brick

Préparation de la maçonnerie

Réalisation de la feuillure

Réaliser la feuillure à l'aide d'une brique multiple :

- Dimension 25 x 150 mm pour une menuiserie avec une tapée de 160 mm.
- Dimension 25 x 50 mm pour une menuiserie sans tapée.

Réalisation de la feuillure à l'aide d'une hachette ou d'une scie



Réalisation de la bande de redressement



Bien coordonner les interventions du maçon et du menuisier.

Réglage de la profondeur exacte d'encastrement de la menuiserie dans le mur (145 mm en finition plâtre et 140 mm en finition plaque de plâtre)

Réalisation de la bande de redressement à l'aide d'un mortier bâtard



Fixation de la menuiserie

1^{ère} méthode : fixation de la menuiserie par l'intermédiaire d'une vis à béton (182 mm)

Percer le dormant légèrement de biais au droit des organes de rotation (Ø 8 mm).

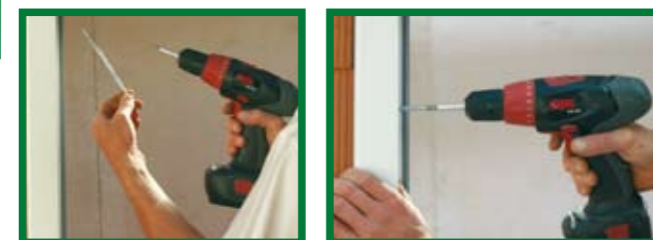


Prépercer le monomur Bio'Brick sans percussion avec un foret 6 mm en suivant le trou fait préalablement dans le dormant. Attention, le foret doit avoir une longueur d'au moins 200 mm.



Mise en place de la vis à béton

Pour fixer, utiliser une vis à béton de 182 mm, diamètre 7,5 mm, sans mettre de cheville dans le mur.



2^e méthode : fixation par l'intermédiaire d'une patte de fixation inversée

Le réglage en profondeur des pattes se fera ultérieurement une fois que les réservations d'encastrement auront été réalisées ou non, selon le type de finition.



Réalisation des réservations pour l'encastrement des pattes de fixation

Réaliser la réservation au plus près de la surface de la patte à l'aide d'une disqueuse et d'une hachette.



Réglage définitif de la patte de fixation

La patte de fixation peut être réglée au nu intérieur dans le cas d'une finition plaque de plâtre ou au niveau de la 1^{ère} cloison dans le cas d'une finition au plâtre.



Fixation de la menuiserie

! Il est important de percer sans percussion pour ne pas fragiliser le produit.

Utiliser de préférence des chevilles de grande dimension (80 à 100 mm).

Pose des chevilles ▶



Fixation ▶



Finition de la pose



▲ Fixation de la glissière sur le bout de la tapée



▲ Réalisation de l'étanchéité extérieure



Isolation de la partie arrière du coffre

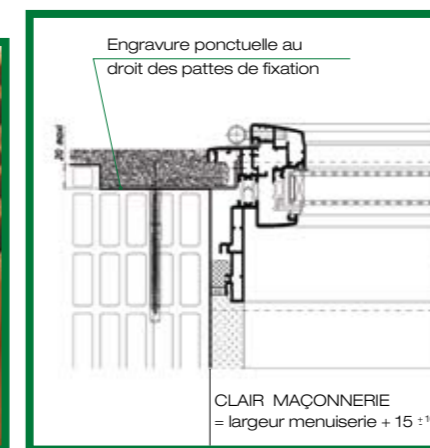
Isoler la partie arrière du coffre en mettant en place un isolant rigide (3 cm) et une brique plâtrière de 4 cm.

3^e méthode : pose menuiserie sans feuillure

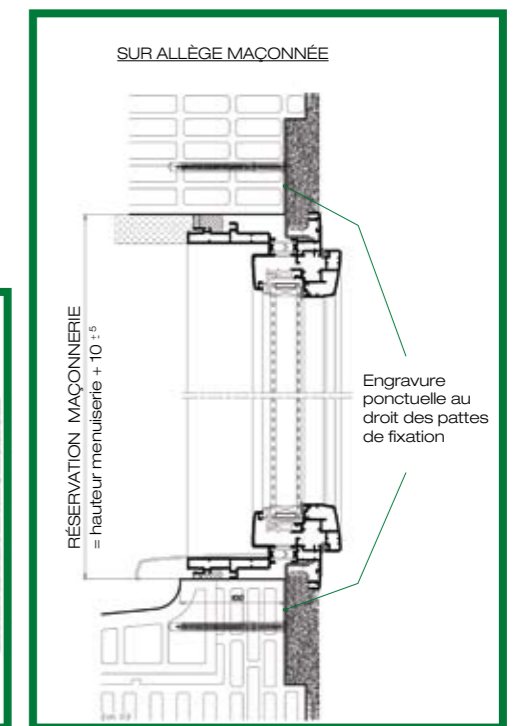
De nouveaux systèmes constructifs permettent au menuisier de poser la menuiserie dans le monmur Bio'Bric au nu intérieur sans réaliser de feuillure. Cette solution facilite le travail du maçon et du menuisier.



Solution fenêtre K-Line



▲ Coupe horizontale Solution fenêtre K-Line



▲ Coupe verticale Solution fenêtre K-Line